



OXYGEN
FITNESS

AKRON
СИЛОВАЯ СКАМЬЯ ЧЁРНАЯ



РУКОВОДСТВО ПОЛЬЗОВАТЕЛЯ

Уважаемый покупатель!

Поздравляем с удачным приобретением! Вы приобрели современный тренажер OXYGEN FITNESS™ AKRON, который, как мы надеемся, станет Вашим лучшим помощником. Он сочетает в себе передовые технологии и современный дизайн.

Постоянно используя этот тренажер, Вы сможете укрепить сердечно-сосудистую систему и приобрести хорошую физическую форму. Надеемся, что данная модель удовлетворит все Ваши требования.

Прежде чем приступить к использованию тренажера, внимательно изучите настоящее руководство и сохраните его для дальнейшего использования. В случае возникших дополнительных вопросов обратитесь к продавцу или дилеру, который проконсультирует Вас и поможет устранить возникшую проблему.

Обязательно сохраняйте инструкцию по эксплуатации, это поможет Вам по прошествии времени вспомнить о функциях тренажера и правилах его использования.

Если у Вас возникли какие-либо вопросы по эксплуатации данного тренажера, свяжитесь со службой технической поддержки или уполномоченным дилером, у которого Вы приобрели тренажер.

Меры безопасности

Внимание!

Перед тем как приступить к тренировкам, настоятельно рекомендуем пройти полное медицинское обследование, особенно если у Вас есть наследственная предрасположенность к повышенному давлению или сердечно-сосудистым заболеваниям. Неправильное или чрезмерно интенсивное выполнение упражнений может повредить Вашему здоровью.

Тренажер предназначен для домашнего использования. В целях обеспечения безопасности и надежной работы оборудования перед использованием тренажера ознакомьтесь с инструкцией.

При использовании тренажера следует соблюдать следующие базовые меры предосторожности:

- Используйте тренажер только по назначению, описанному в данном руководстве. Во избежание получения травм используйте только те аксессуары, которые рекомендованы производителем;
- Тренажер не предназначен для использования вне помещения;
- Не пользуйтесь тренажером в местах, где распыляются аэрозоли или осуществляется подача кислорода;
- Не подставляйте руки под движущиеся части тренажера, следите, чтобы Ваша одежда не попала в движущиеся части тренажера.

ОСТОРОЖНО!

Если Вы почувствовали боль в груди, тошноту, головокружение или одышку, немедленно ПРЕКРАТИТЕ занятия на тренажере. Прежде чем возобновлять тренировки обратитесь за консультацией к врачу.

Транспортировка/Хранение/Ввод в эксплуатацию

Транспортировка и эксплуатация тренажера:

1. Тренажер должен транспортироваться только в заводской упаковке;
2. Заводская упаковка не должна быть нарушена;
3. При транспортировке тренажер должен быть надежно защищен от дождя, влаги, атмосферных осадков, механических перегрузок.

Хранение тренажера:

Тренажер рекомендуется хранить и использовать только в сухих отапливаемых помещениях со следующими значениями:

1. Температура: +10-+35С;
2. Влажность: 50-75%.

Настройка оборудования

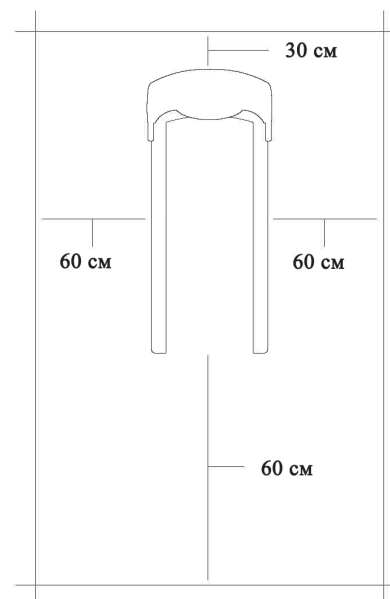
ВЫБОР МЕСТА ДЛЯ ТРЕНАЖЕРА

Место, где установлен тренажер, должно быть хорошо освещенным и проветриваемым. Установите тренажер на твердой, ровной поверхности, так, чтобы расстояние от стены или других предметов было достаточным (свободное пространство должно быть не менее 60 см по бокам, не менее 30 см перед оборудованием, не менее 60 см позади него).

Свободное пространство сзади тренажера обеспечит Вам комфортный подход к тренажеру и спуск с него.

Если Вы ставите тренажер на ковер, необходимо подложить под него коврик из твердого пластика, чтобы предохранить ковер и оборудование от возможных повреждений.

Не размещайте тренажер в помещениях с высокой влажностью, например, рядом с парной, сауной или закрытым бассейном. Водяные пары или хлор могут отрицательно повлиять на компоненты тренажера. Рекомендуется устанавливать тренажер в комфортном помещении.



РЕКОМЕНДАЦИИ ПО СБОРКЕ

Перед сборкой тренажера тщательно изучите ее последовательность и выполняйте все рекомендации. Используйте для сборки приложенный или рекомендуемый инструмент. Убедитесь, что в наличии имеются все детали, и они не повреждены. Не прикладывайте чрезмерных усилий к инструменту во избежание травм и повреждения элементов конструкции тренажера. Сначала соберите все детали тренажера, не до конца затянув гайки и болты, и, убедившись, что конструкция собрана правильно, затяните их до конца.

Техническое обслуживание/ Гарантия/ Ремонт

ЧИСТКА ТРЕНАЖЕРА

Профилактическое обслуживание и ежедневная чистка оборудования продлят срок его эксплуатации и помогут сохранить его внешний вид. Важно соблюдать следующие рекомендации:

- Защищайте тренажер от прямого солнечного света, иначе возможно выцветание деталей;
- Тренажер необходимо устанавливать в сухом месте;
- Для чистки используйте мягкую хлопчатобумажную ткань;
- Не применяйте абразивные препараты, агрессивные жидкости для чистки рабочих поверхностей тренажера, такие как ацетон, бензин, уайт-спириты, бензол и их производные, во избежание повреждения лакокрасочных покрытий и пластиковых деталей. Для ухода рекомендуется применять слегка смоченную нейтральным раствором моющей жидкости (мыльный раствор) ткань с последующей протиркой сухой тканью;
- После каждого использования тренажера протирайте рукоятки и поручни;
- Если тренажер неустойчив и качается, выровняйте его с помощью регулировочных ножек;
- Регулярно выполняйте уборку территории вокруг тренажера.

ПРОВЕРКА ТРЕНАЖЕРА НА ПРЕДМЕТ ПОВРЕЖДЕНИЯ ДЕТАЛЕЙ

НЕ ИСПОЛЬЗУЙТЕ тренажер, если он поврежден или имеет сломанные и изношенные детали. Используйте те запасные части, которые поставляются заводом-изготовителем оборудования.

РЕГУЛЯРНО ПРОВОДИТЕ ТЕХНИЧЕСКОЕ ОБСЛУЖИВАНИЕ ТРЕНАЖЕРА. Это залог бесперебойной работы оборудования и сохранения гарантийных обязательств. Необходимо проводить регулярный осмотр тренажера. Дефектные детали немедленно заменять. Не следует использовать некорректно работающее оборудование до проведения ремонта. Обслуживание и ремонт должны проводиться только лицами, обладающими необходимой квалификацией.

ПРАВИЛА УХОДА И ТЕХНИЧЕСКОГО ОБСЛУЖИВАНИЯ

ЕЖЕДНЕВНОЕ ОБСЛУЖИВАНИЕ

- Рекомендуем Вам ежедневно протирать тренажер влажной тканью с мягким чистящим средством (мыльный раствор), не содержащим этилового или нашатырного спирта.

ЕЖЕНЕДЕЛЬНОЕ ОБСЛУЖИВАНИЕ

- Проверять горизонтальное положение тренажера. В случае необходимости выравнивать его;
- Протирать детали тренажера от пыли, грязи и пота: ручки, направляющие.

ЕЖЕМЕСЯЧНОЕ ОБСЛУЖИВАНИЕ

- Проверять затяжку винтов на всех соединениях;
- Убедиться в отсутствии люфта после затяжки винтов;
- Пылесосить пространство под и вокруг тренажера.

Тренажер предназначен для домашнего использования.

Назначение

Многофункциональная складная скамья для жима со стойками AKRON от немецкого производителя OXYGEN FITNESS – это идеальное дополнение для домашнего спортзала. Оборудование предназначено для жима штанги от груди, разведения-сведения гантелей лежа и сидя, разгибания-сгибания ног и проработки бицепса.

Скамья для жима AKRON имеет складную конструкцию, что позволяет значительно сэкономить жилую площадь. Угол наклона регулируется по высоте в 4 положениях, что делает скамью незаменимой для выполнения самых разнообразных тренировок. Удобно структурированный валик-держатель для ног обеспечивает точную стабилизацию ног, изолируя мышцы верхней части тела. Повышенный комфорт на протяжении всей тренировки обеспечивает эргономичное сиденье с поролоновой подушкой. AKRON оснащен стальной рамой размером 38*38 мм. Однослойное покрытие устойчиво к воде и коррозии. Выдерживает совокупную нагрузку до 190 кг.

Условия гарантии и сервисного обслуживания указаны в Гарантийном талоне. Убедитесь, что Вы ознакомились с содержанием Гарантийного талона.
Не выбрасывайте гарантийный талон.

FITATHLON **ГАРАНТИЙНЫЙ ТАЛОН**
(действителен при заполнении всех пунктов)

Модель тренажера Серийный номер № гарантийного талона

ПОКУПАТЕЛЬ

Ф.И.О. покупателя (для юридических лиц: укажите также название компании и должность контактного лица)

Подпись покупателя

С условиями гарантийных обязательств ознакомлен. Претензий по качеству, внешнему виду и комплектности не имею.

ПРОДАВЕЦ

Название компании Дата продажи

Адрес и телефон компании Подпись продавца

Ф.И.О. продавца М.П.

СБОРКА ТРЕНАЖЕРА И ПОДАЧА Э.Э.М

Сборку, установку и подключение оборудования произвел: Дата сборки

Ф.И.О. сборщика Подпись сборщика

Сведения о произведенных ремонтах: Отметка сервисной службы:

1. _____

2. _____

3. _____

4. _____

5. _____

По вопросам сервисного обслуживания обращайтесь:

Москва: 115201, Каширский проезд 17, стр. 24, +7 (495) 276-28-86 (доб. 107), service@meotren.ru
Санкт-Петербург: 197271, ул. Репинцева 20а, +7 (812) 304-97-57, +7 (800) 628-07-88, service-spb@meotren.ru
Владивосток: 690048, пр-т 100-летия Владивостока 42А, оф. 108, +7 (914) 678-55-22, service@zajai-sport.ru
Екатеринбург: 620100, ул. Большакова 25, оф. 2, +7 (343) 219-41-50, +7 (932) 129-07-41, balimur@bk.ru
Самара: 443013, Московское шоссе 17, 2 эт., +7 (846) 270-37-57, service@sportforce.ru
Красноярск: 660017, ул. Оборона 3, эт. 1, оф. 22, +7 (931) 294-91-75, 291-11-41, tan-test@yandex.ru
Свердловск: 355040, ул. Дзержинский 41/2, +7 (918) 983-40-41, rem-sport26@mail.ru
Иркутск: 664005, ул. Пушкина 26, кв. 1, +7 (902) 568-37-46
Красноярск: 350020, ул. Коммунаров 260, оф. 71, +7 (960) 477-66-82, +7 (918) 359-18-92, bol.lam@mail.ru или в любом другом городе, где было приобретено оборудование.

Гарантийный талон действителен с 1 февраля 2020 года.

УСЛОВИЯ И СРОКИ ГАРАНТИИ

- Условия гарантии устанавливаются изготовителем Товара и доводятся до Покупателя Продавцом и настоящим гарантийным талоном и Инструкцией по эксплуатации Товара.
- На все товары распространяется гарантия Продавца. Срок действия гарантии на Товар указан в гарантийном талоне, выданном при покупке Товара.
- Покупатель обязан принять товар у Продавца по количеству и внешнему виду, зафиксировать факт приема соответствующим документом: подписать копию акта приема-передачи Товара, Протокол по количеству и механическим повреждениям, описанные после приема Товара у Продавца, не принимая и/или указать в акте Покупателя.
- Гарантия на Товар действует при условии соблюдения всех правил эксплуатации и при условии проведения регулярного технического обслуживания. Ответственность за регулярное и своевременное техническое обслуживание возлагается на владельца тренажера.
- Срок службы на все оборудование составляет 7 лет при условии соблюдения правил эксплуатации и регулярного технического обслуживания.**
- Гарантия не распространяется на:
 - неисправности и повреждения компонентов, вызванные внешними механическими и химическими воздействиями (сколы, царапины, трещины, пятна и т.д.);
 - изменения, вызванные естественным износом, необходимость ремонта или замены отдельных компонентов вследствие их износа и старения в результате нормального использования (продавцы не несут ответственности за повреждение деталей, износа, поломки, старения, коррозии, сколов и вмятин на несъемных частях (поручни, педали, колеса) и съемных частях (ролики, колеса, штифты, стержни, соединительные элементы и т.д.);
 - повреждения, вызванные использованием Товара не по назначению, в том числе на переносных тележки, оснащенных техническим оборудованием (смена привода и движущих частей, чистка и смазка деталей, чистка шкива и приводного ремня, центровка и натяжение бегового полотна и приводных ремней, замена шкивов, подкачка и чистка колесиков электродвигателя, протирка боковых поверхностей транспортера, выключение, но не ограничение, так как периодичность и объем их выполнения зависит от условий эксплуатации тренажера);
 - опека, которые должны выполнять Пользователи Товара: настройка индикаторов консоли, центровка и натяжение бегового полотна, удаление пыли, чистка внешних поверхностей;
 - действия не предусмотренные инструкцией Пользователя Товара: несчастный случай, затопление, неисправность электрической сети и т.д.)
- Гарантийный ремонт не производится в следующих случаях:**
 - выход из строя электронных компонентов или повреждение кассет, либо других компонентов в ходе ненадлежащей сборки, повреждения или замены Товара;
 - использование Товара, предназначенного для домашнего использования, в целях осуществления коммерческой деятельности, или в целях удовлетворения потребностей предприятий, учреждений, организаций, если это не предусмотрено инструкцией Товара;
 - применение жидкости, пыли, масляных и других посторонних веществ внутрь Товара (внутренний стержень, ось, шкив, диск);
 - отсутствие или неправильное заполнение гарантийного талона (отсутствует название модели, дата продажи, заводской номер Товара, дата торжественной организации, повреждения на оригинальном гарантийном талоне);
 - если повреждения вызваны несоответствием установленных параметров электрической сети и другим внешним факторам (напряжение, ток и т.д.);
 - если конструкция Товара не была соблюдена при использовании нестандартных или нештатных принадлежностей (аксессуары, запчасти, элементы питания, некоторые аксессуары, дополнительные колеса или нестандартный беговой пояс);
- Для продления гарантии об объеме или замене Товара необходимо соблюдение следующих условий:
 - комплектность Товара, включая упаковочные принадлежности (инструмент, элементы упаковки отдельных узлов и деталей, техническое описание и т.д.);
 - сохранение товарного вида Товара (отсутствие царапин, повреждений и т.д.);
 - наличие оригинала товарного чека, правильно заполненный гарантийный талон.
- Работы по техническому обслуживанию производятся на платной основе, кроме случаев, указанных в пункте 6 настоящего талона. Данные виды работ выполняются за счет средств покупателя по усмотрению производителя, диагностическая заплата, инструмент, расходные материалы, запчасти и комплектующие имеют гарантийный характер заявленной комплектации.
- Сборы, установка и подключение Товара, описание в документах, прилагаемых к нему, могут быть выполнены как самим пользователем, так и специалистами наших сервисных центров соответствующего профиля на платной основе.
- Если для проведения гарантийного ремонта в регионе РФ возникает необходимость в транспортировке Товара или его частей в специализированный сервисный центр Продавца, или возникает необходимость в замене деталей, то стоимость транспортировки Товара, а также транспортные расходы возлагаются на Покупателя.

Сроки гарантийного обслуживания (указаны в годах):

Компонент	Домашнее	Тренажерный	Узлы двигателя и электродвигателя	Детали двигателя	Расходные материалы	
Ось (кроме беговых дорожек)	домашнее	нет	5	**1	1	нет
Ось (кроме беговых дорожек)	домашнее	2	нет	1	1	нет
Ось (Carbon Fitness, Vision, Carbon Premium, Swenson Body Labs)	коммерческое	1	1	0,5	0,5	нет
Carbon Fitness	домашнее	1	1	0,5	0,5	нет
Carbon Premium	домашнее	3	2	0,5	0,5	нет
Aerobic	коммерческое	1	1	1	0,5	нет
Swenson Body Labs	домашнее	2	1	1	0,5	нет
Swenson Industrial	домашнее	3	1	1	0,5	нет
Naturel, Vision	домашнее	3	2	2	1	нет
Vision	коммерческое	5	3	2	1	0,5
Body Solid	коммерческое	3	нет	1	1	нет
Body Gym (кардио)	коммерческое	3	2	2	1	0,5
Велотренажер (классический)	коммерческое	3	нет	1	0,5	0,5
Swenson (кардио)	коммерческое	3	1	1	0,5	0,5
Vision (кардио)	домашнее	1	1	1	1	нет
Велотренажер (электронный)	коммерческое	5	нет	5	1	1
Велотренажер (кардио)	коммерческое	5	нет	2	1	нет

Гарантия на аксессуары, запчасти и детали - 6 месяцев.

* Узлы двигателя и электродвигатели - дека, валы бегового полотна, шкив с осью, серводвигатель, консоль, электронные платы управления (ССВ, РСВ), пульсозащитный клапан, узел двигателя (МС, инвертор), электромагнит, насос, механизм соединительных стоек, шкивы, шестерни, приводы системы торможения шин, подшипники (ролики, ролики, шестерни, ступицы, ступицы, маховик, система натяжения, маховик, фиксаторы регулировки положения высоты сиденья, педали, втулки).

** Узлы двигателя и электродвигатели - блок питания двигателя Оупон, Гарантия 5 лет распространяется на электронные платы управления (ССВ, РСВ) и плату управления двигателем (МС, инвертор).

*** Детали шкива - беговое полотно, боковой вал, пружинная система двигателя, вращающиеся мембраны управления, пластиковые декоративные кожухи и заглушки, боковые накладки беговых дорожек, тросы и ремни системы тренажера, пластиковые беговые дорожки, защитная сетка багета, ремни на тросы, тросы и т.д.

**** Расходные материалы - прорезиненные, элементы питания и батареи, масляные, обивка из кожзаменителя, набежные соединители и валики (хромированные, полированные), шестерни и подшипники электродвигателя и вала, масляные мембраны насосов и ручное управление.

Домашнее использование - предназначено для умеренного, домашнего или иного использования, не связанного с профессиональной деятельностью.

Профессиональное использование - предназначено для использования в профессиональной деятельности с целью получения прибыли или иных целей, не связанных с личным, семейным, домашним и иным подобным использованием. Использовать строго по назначению: спорт, фитнес, ДЭО/ДЭСО, спорт, для отдыха.

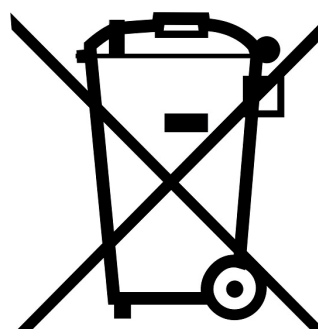
Коммерческое использование - предназначено для использования в профессиональной деятельности с целью получения прибыли или иных целей, не связанных с личным, семейным, домашним и иным подобным использованием.

Указания по утилизации

ИНФОРМАЦИЯ ДЛЯ ПОЛЬЗОВАТЕЛЯ

Данный тренажер не относится к бытовым отходам. Пожалуйста, не выбрасывайте оборудование либо элементы питания вместе с бытовыми отходами, для утилизации использованных элементов питания пользуйтесь действующими в Вашей стране системами возврата и сбора для утилизации.

Надлежащий раздельный сбор разобранных приборов, которые впоследствии отправятся на переработку, утилизацию или экологичное захоронение, способствует предотвращению возможных негативных воздействий на окружающую среду и здоровье человека, а также позволяет повторно использовать материалы, из которых изготовлено устройство. За незаконную утилизацию устройства пользователь может быть привлечен к административной ответственности, предусмотренной действующим законодательством.



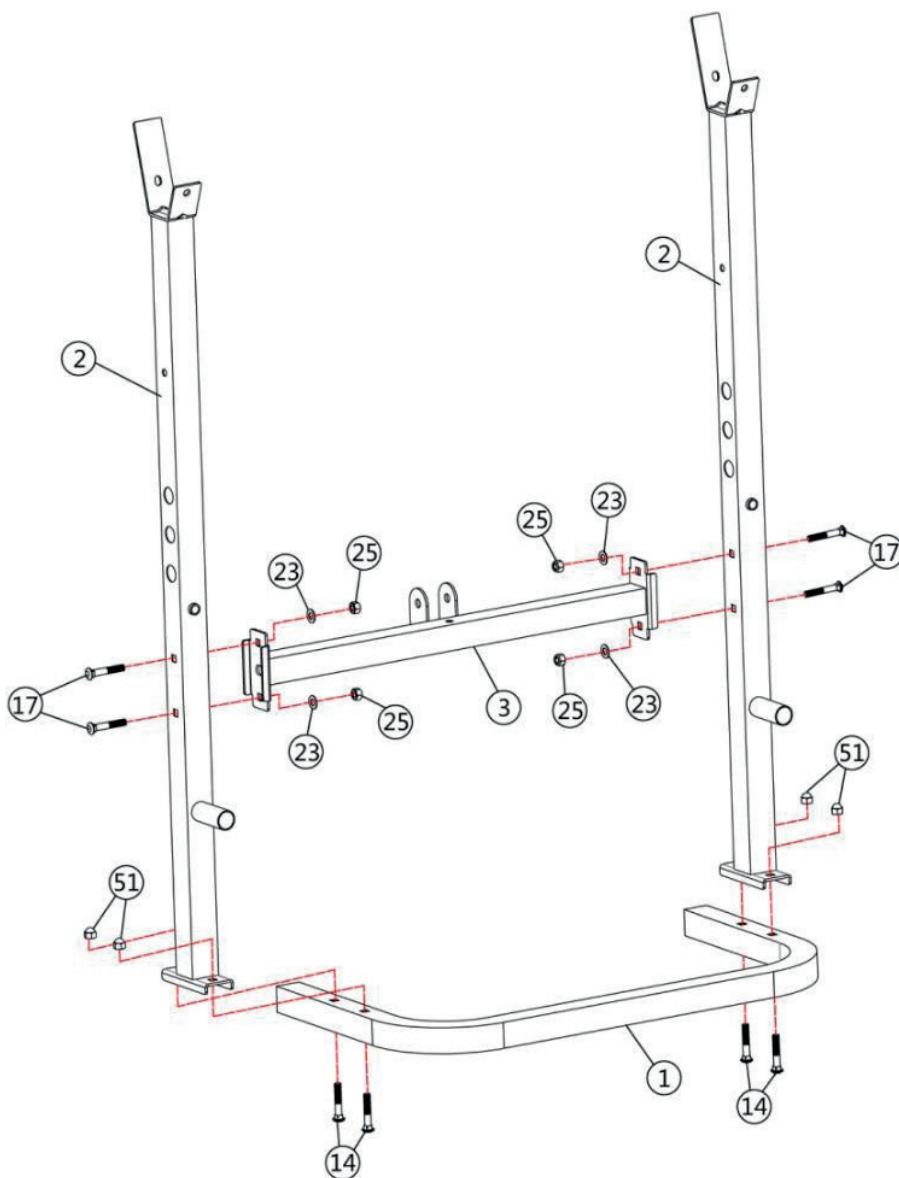
Сборка оборудования

ВНИМАНИЕ! Во время установки различных винтов и болтов не следует их сильно затягивать. Это необходимо сделать в самом конце сборки.

Шаг 1

Соедините обе опоры стойки штанги (# 2) поперечной балкой (# 3) в середине пролета. Совместите отверстие и закрепите каждый конец поперечной балки (# 3) с помощью двух болтов М8*50 мм (# 17), двух шайб диаметром 8 мм (№ 23) и двух гаек М8 (№ 25). Поместите обе опоры стойки штанги (# 2) с внешней стороны заднего стабилизатора (# 1), совместите отверстие и закрепите двумя болтами М8*40 мм (# 14), двумя гайками М8 (# 51).

Примечание: Не затягивайте болты на этом этапе.



Шаг 2

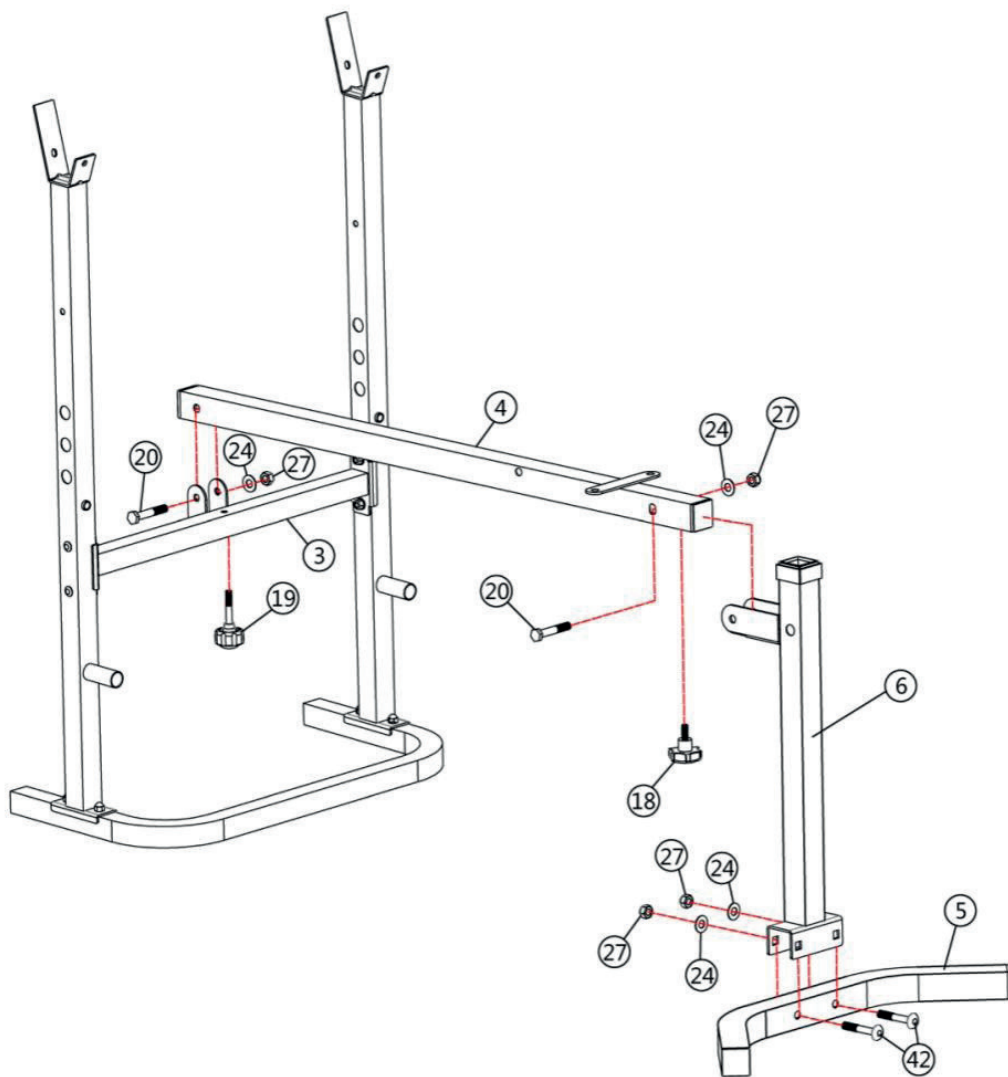
Прикрепите заднюю часть опоры сиденья (# 4) к поперечной балке (# 3), совместите боковое отверстие и закрепите его одним болтом M10*60 мм (# 20), одной шайбой Ф10 мм (# 24) и одной гайкой M10 (# 27).

Вставить фиксирующую ручку M8*45 мм (# 19) в верхнее отверстие и зафиксировать на месте.

Прикрепите передний стабилизатор (# 5) к нижней части передней опоры стойки (# 6), совместите отверстие и закрепите его одним болтом M10*60 мм (# 42), одной шайбой Ф10 мм (# 24) и одной гайкой M10 (# 27).

Прикрепите вертикальную опору (# 6) к передней части опоры сиденья (# 4), совместите боковое отверстие и закрепите его одним болтом M10*60 мм (# 20), одной шайбой Ф10 мм (# 24) и одной гайкой M10 (# 27).

Поместите фиксатор M8*20 мм (# 18) в верхнее отверстие и зафиксировать на месте. Надежно затяните, чтобы зафиксировать раму на месте.

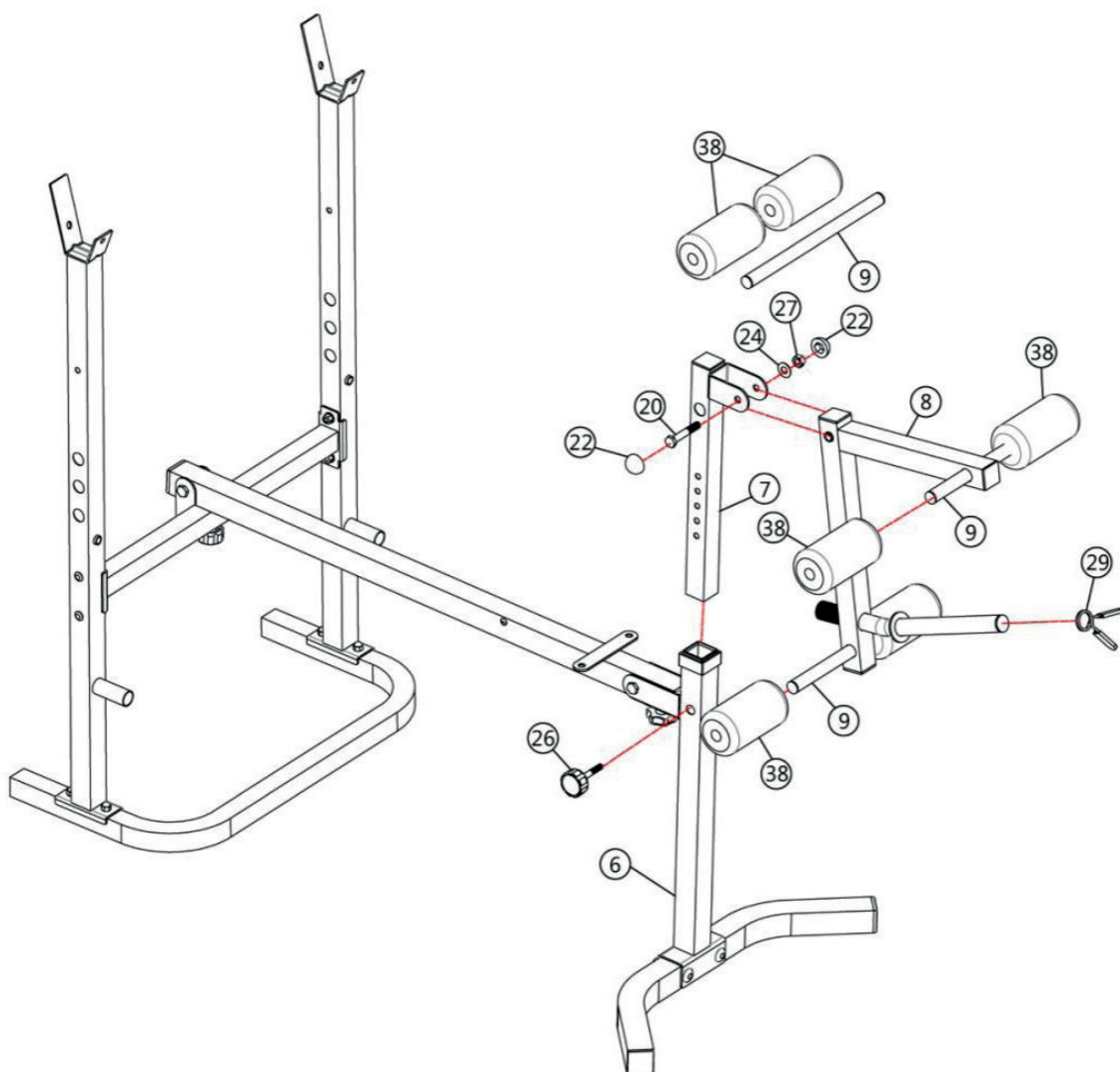


Шаг 3

Прикрепите держатель для ног (# 8) к опоре для ног (# 7), совместите отверстие и закрепите его четырьмя болтами М10*60 мм (# 20), шайбами Ф10 мм (# 24), гайками М10 (# 27) и гайкой (# 22). Прикрепите опору для ног (# 7) к передней вертикальной опоре (# 6).

Установите фиксатор М8*42 мм (# 26), чтобы зафиксировать положение. Вставьте трубу (# 9) в держатель для ног (# 8) и наденьте пенопластовый валик (# 38), фиксатор (# 29).

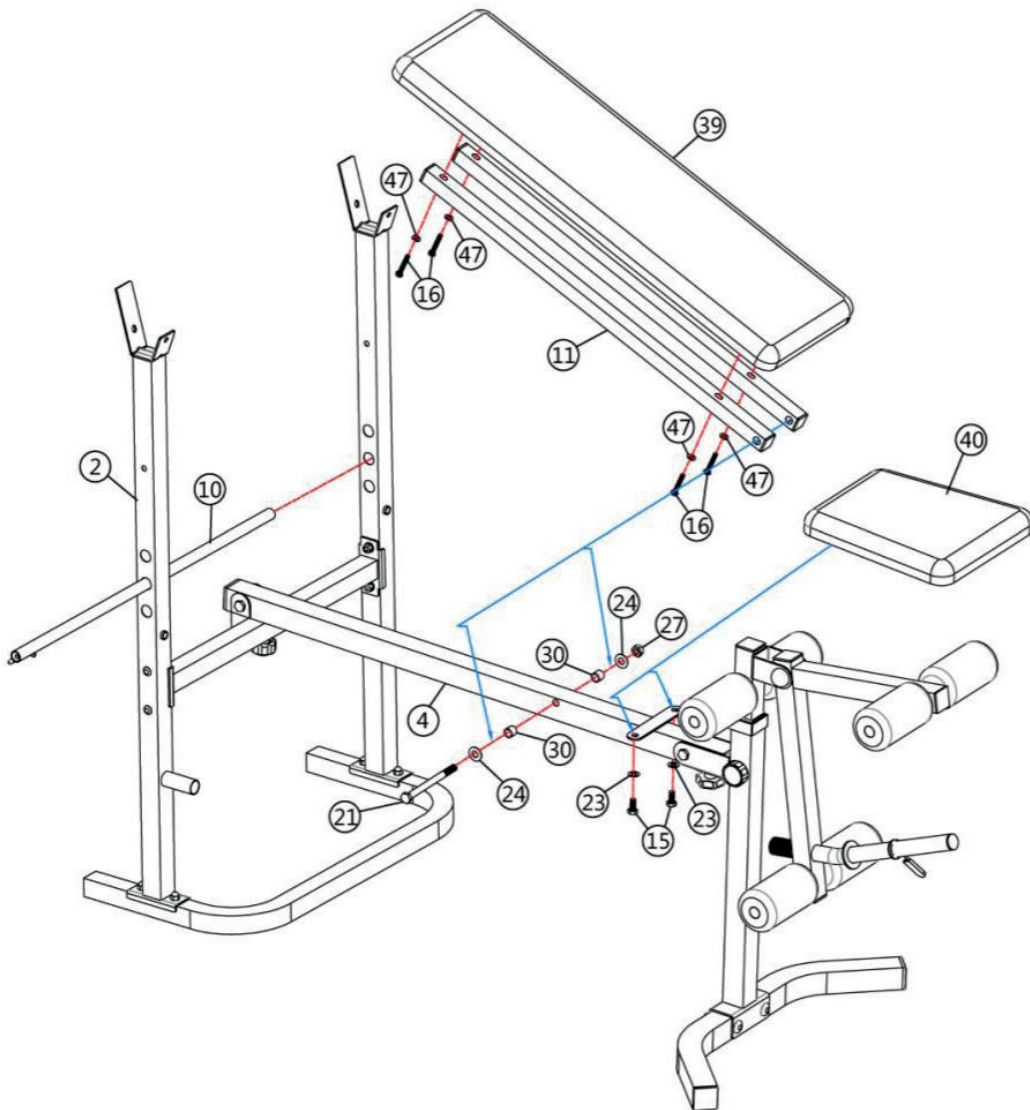
Надежно затяните все болты и другие крепления, и Ваш силовой тренажер готов к использованию.



Шаг 4

Прикрепите опору спинки (# 11) к подушке спинки (# 39), совместите отверстие и закрепите с помощью четырех болтов М6*38 мм (# 16) и четырех шайб Ф6 мм (# 47). Прикрепите опору спинки (# 11) к опоре сиденья (# 4), совместите отверстие и закрепите его с помощью болта М10*130 мм (# 21), двух шайб Ф10 мм (# 24), двух втулок (# 30) и М10 гайки (# 27).

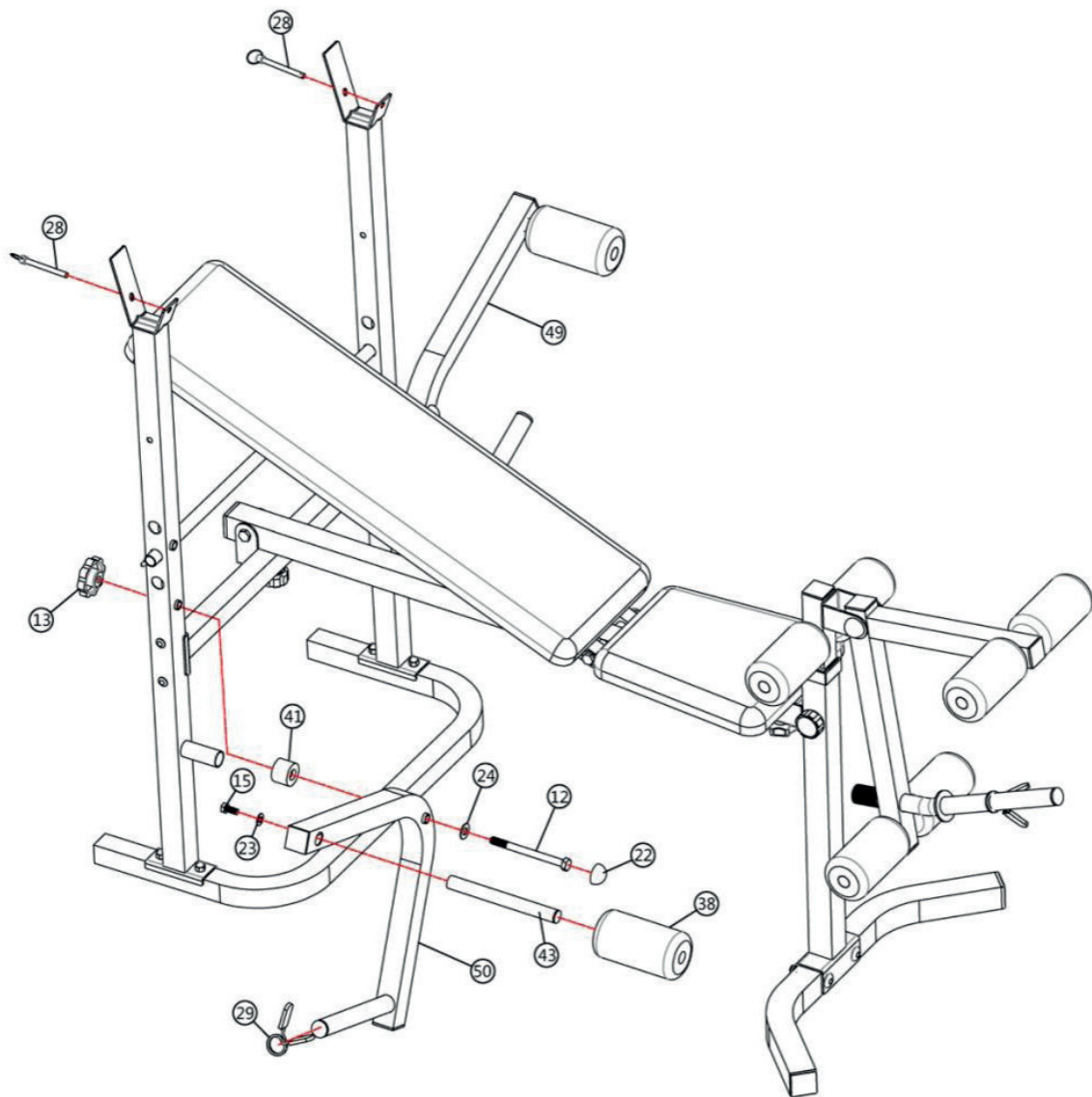
Прикрепите сиденье (# 40) к опоре сиденья (# 4), совместите отверстие и закрепите его двумя болтами М8*18 мм (# 15) и двумя шайбами Ф8 (# 23). Спинка может быть отрегулирована в 4 положения для удобного использования (плоское и 3 наклонных положения). Убедитесь, что регулирующий стержень спинки (# 10) расположен под опорой спинки (# 11) и закреплен на месте в любом из 3 отверстий регулировки в стойке перед использованием.



Шаг 5

Прикрепите две рамы бабочки (# 50) к двум вертикальным опорам штанги (# 2), совместите отверстие и закрепите каждую из них одним болтом M10×120 мм (# 12), двумя шайбами Ф10 мм (# 24), одной большой втулкой (# 41), гайкой (# 22) и одним фиксатором M10 (# 13). Вставьте две трубки (# 43) в боковое отверстие в верхней части двух рычагов (# 50), совместите отверстие и закрепите каждую из них одним болтом M8×18 мм (# 15), одной шайбой диаметром 8 мм (# 23). Прикрепите два пенистых валика (# 38) к двум трубкам (# 43).

Поместите пружинный фиксатор (# 29) на рамы бабочки (# 50). Прикрепите два замка (# 28) к вертикальной опоре штанги (# 2). Точно так же - для рычагов (# 49 и # 50).

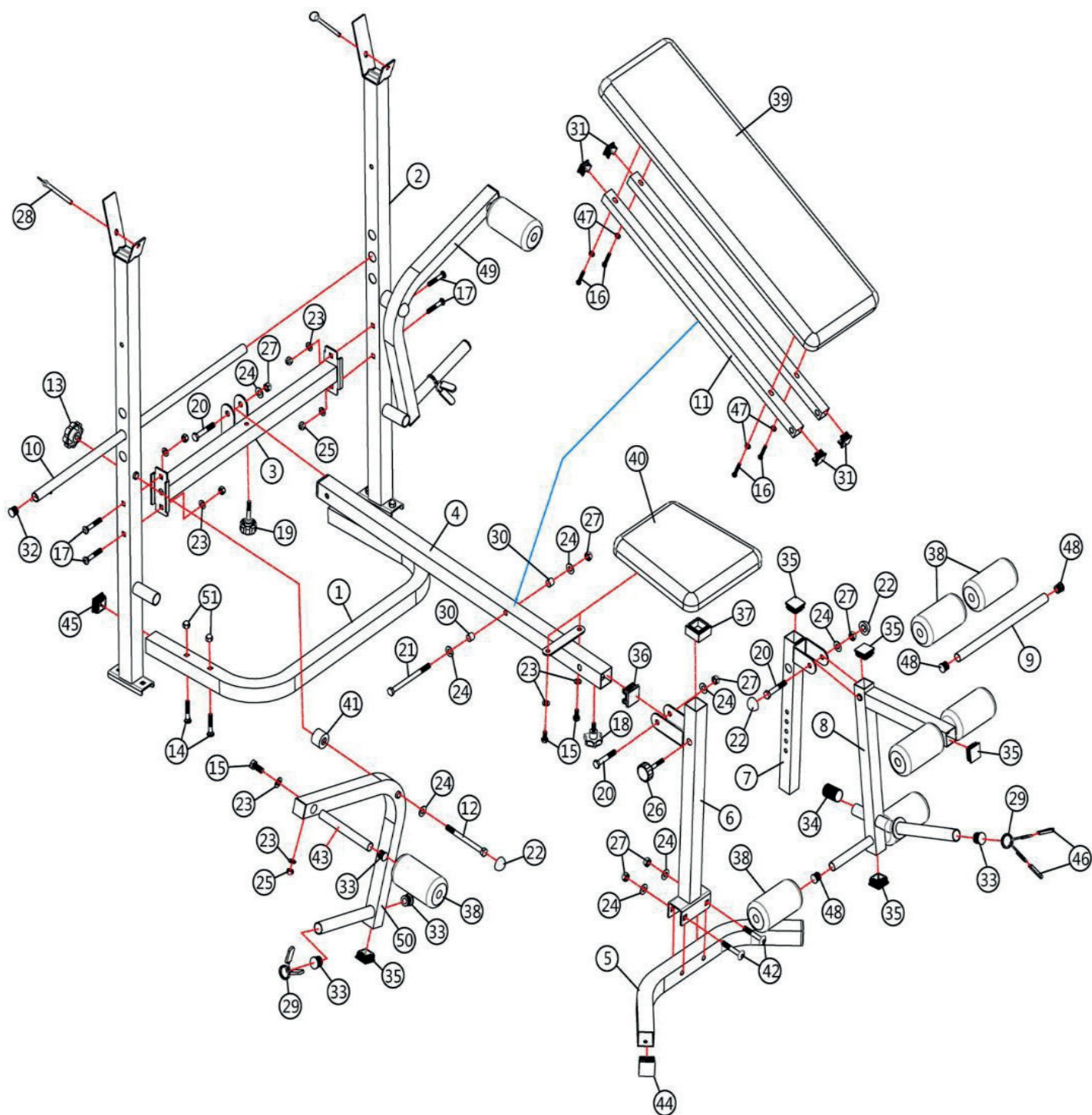


Список комплектующих частей

№	Наименование	Кол-во
1	Задний стабилизатор	1
2	Стойка опоры штанги	2
3	Перемычка	1
4	Опора сиденья	1
5	Передний стабилизатор	1
6	Передняя стойка	1
7	Регулировочная стойка	1
8	Опора для ног	1
9	Труба для валиков	3
10	Регулировочная перемычка	1
11	Опора спинки	2
12	M10×120 мм Болт	2
13	M10 Фиксатор	2
14	M8×40 мм Болт	4
15	M8×18 мм Болт	4
16	M6×38 мм Болт	4
17	M8×50 мм Болт	4
18	M8×20 мм Фиксатор	1
19	M8×45 мм Фиксатор	1
20	M10×60 мм Болт	3
21	M10×130 мм Болт	1
22	Гайка	4
23	Ф8 мм Шайба	8
24	Ф10 мм Шайба	9
25	M8 Гайка	4
26	M8 *42 мм Фиксатор	1
27	M10 Гайка	6
28	Фиксатор	2

29	Пружинный фиксатор	3
30	Втулка	2
31	25×1.3 Заглушка	4
32	Φ19×1.5 Заглушка	2
33	Φ25×1.5 Заглушка	7
34	Отбойник	1
35	33.4×1.2 Заглушка	4
36	38×1.2 Заглушка	2
37	Втулка	1
38	Валик	8
39	Спинка	1
40	Сиденье	1
41	Втулка	2
42	M10×60 мм Болт	2
43	Труба	2
44	Втулка	2
45	Φ6 Заглушка	6
46	Φ19×1.0 Заглушка	6
47	Шайба	4
48	Закрутка	8
49	Левый рычаг	1
50	Правый рычаг	1
51	M8 Гайка	4

Схема тренажера в разобранном виде



ТЕХНИЧЕСКИЕ СПЕЦИФИКАЦИИ

Тип	многофункциональная силовая скамья
Упражнения	жим штанги, разведение-сведение гантелей лежа/сидя, разгибание и сгибание ног, бицепс
Рама	высокопрочная, с однослойной покраской (38*38 мм)
Нагрузка	штанга, гантели, диски
Сиденье	комфортабельное эргономичное
Регулировка положения сиденья	есть (4 уровня)
Регулировка высоты	нет
Складывание	есть
Размер в сложенном виде (Д*Ш*В)	66*125*150 см
Размер в рабочем состоянии (Д*Ш*В)	154*94*113 см
Размер в упаковке (Д*Ш*В)	116*44*16 см
Вес нетто	19,5 кг
Вес брутто	21,4 кг
Макс. вес пользователя	110 кг
Производитель	Fitathlon GmbH, Германия
Страна изготовления	КНР

Поставщик: ООО «Фитатлон» 115230, Россия, г. Москва, Каширское шоссе, дом 13 Б, 5 этаж, комната № 31 в помещении № 1.

Дата изготовления указана на упаковке тренажера.

**Упаковка содержит информацию о дате изготовления оборудования, указанную в виде шифра. Пример: С200122, где 20 – год изготовления, 01 – месяц изготовления, 22 – внутренний номер учета.*

Оборудование сертифицировано в соответствии с Техническим Регламентом Таможенного Союза.

*Производитель оставляет за собой право вносить изменения в конструкцию тренажера, не ухудшающие значительно его основные технические характеристики.

Все актуальные изменения в конструкции либо технических спецификациях изделия отражены на официальном сайте поставщика оборудования ООО «Фитатлон»:

www.neotren.ru

Последнюю версию Руководства пользователя можно найти на сайте поставщика ООО «Фитатлон»:

www.neotren.ru .

ВНИМАНИЕ!

ТРЕНАЖЕР ПРЕДНАЗНАЧЕН ДЛЯ ДОМАШНЕГО ИСПОЛЬЗОВАНИЯ!

